



学术主持

何桂彦 He Guiyan

开幕时间

2021/12/26  
PM 4:00

展览时间

2021/12/27  
2022/02/28

开放时间：10:00-18:00 (周一闭馆)

Opening : 10:00-18:00 (closed on Monday)

展览地点 venue

成都高新区盛通街16号天府长岛29栋2号 沪申画廊

No.2, Building 29, Tianfu Changdao, No.16 Shengtong street, high tech Zone, Chengdu

沪申画廊  
S·A



## 罗敏

1968年 出生于四川泸州

1986年 毕业于宜宾师范美术专业

1995年 毕业于西南师范大学

2010年 毕业于解放军艺术学院，获艺术硕士学位

现北京画院专职画家，国家一级美术师



### 个展情况：

2021 花间·慢——罗敏作品展，北京画院美术馆，北京，中国

2020 观看——罗敏个展，纽约时代画廊，纽约，美国 Observe, Timearts Gallery, America, New York

2018 幸存的诗意——罗敏绘画作品展，米格画廊，巴塞罗那，西班牙

2017 落花诗——罗敏纸本作品展，汉源汇，上海，中国

2017 它界之花——罗敏个展，阿拉劳林罗宾松文化中心，马拉加，西班牙

2016 看见时光——罗敏作品展，复言社，北京，中国

2016 花儿与少年——罗敏油画展，旷远斋美术馆，青州，中国

2015 归心两畅——罗敏油画作品展，北京画院美术馆，北京，中国

2014 罗敏作品品鉴会，蓝舍艺术会所，上海，中国

2013 路过 既成为风景——罗敏纸本绘画展，今日美术馆，北京，中国

2011 罗敏作品品鉴会，蓝顶会所，成都，中国

2011 日常之镜——2011 罗敏绘画展，今日美术馆，北京，中国

1995 罗敏油画作品展，西南师范大学大学图书馆，重庆，中国

群展情况:

- 2021 北京画院迎春画展, 北京画院美术馆, 北京, 中国
- 2020 绘画不死——线上展览, 库艺术
- 2020 一幅画的诞生——北京画院画家作品展, 北京画院美术馆, 北京, 中国
- 2020 自·长物志——第五届苏州金鸡湖双年展主题展, 苏州, 中国
- 2020 孤岛 (The Island) ——2020 艺讯网线上展览第三期 (Reflecting the Sharing Moment | Section Three), 中央美院艺讯网英文版
- 2019 第 38 届马德里国际当代艺博会, 马德里会展中心, 马德里, 西班牙
- 2019 艺术成都博览会, 静草画室, 成都, 中国
- 2019 无声的面孔从这里飘过——岳敏君 罗敏 袁武作品展, 伦比略宫艺术博物馆, 古巴
- 2019 镜·艺术和 Ta 的朋友们, 境·艺术空间, 成都, 中国
- 2019 心灵之光——当代名家邀请展及庆祝中华人民共和国成立 70 周年特展, 济宁市美术馆, 济宁, 中国
- 2019 又见白鹭飞——中国当代名家邀请展及湖州美术馆开馆展, 湖州美术馆, 湖州, 中国
- 2019 境界·遇见经典——油画名家邀请展, 乐山市美术馆, 乐山, 中国
- 2018 第 37 届马德里国际当代艺博会, 马德里会展中心, 马德里, 西班牙
- 2018 视·界——2018 中国当代女性艺术研究展, 炎黄艺术馆, 北京, 中国
- 2018 她们, 我们——2018 女性艺术邀请展, 成都市美术馆, 成都, 中国
- 2018 静草画室收藏展——第一回, 静草画室, 成都, 中国
- 2018 锦绘第二回: 弥散与停留——陈淑霞 罗敏 朱雅梅 杨燕来纸上作品展, 静草画室, 成都, 中国
- 2018 艺术深圳 深圳会展中心 6 号馆米格画廊, 深圳, 中国
- 2018 第二十六届马德里当代平面艺术博览会, 马德里会展中心, 马德里, 西班牙
- 2018 第十回中日美术交流展, 北京画院美术馆, 北京, 中国
- 2017 马德里国际当代国际艺博会, 马德里会展中心, 马德里, 中国
- 2017 艺术北京, 全国农业展览馆, 北京, 中国
- 2017 锦绘: 闫平、章燕紫、罗敏、彭薇四人展, 静草画室, 成都, 中国
- 2017 第十三届中艺博国际画廊博览会, 国家会议中心, 北京, 中国
- 2016 艺术深圳, 深圳会展中心, 深圳, 中国
- 2016 首届中国美术馆收藏青年美术家作品展, 中国美术馆, 北京, 中国
- 2016 游·日记——毛里求斯暨 5 週年回顾, 蓝顶美术馆, 成都, 中国
- 2016 对景成三人——女性艺术研究展, 马奈草地美术馆, 北京, 中国
- 2016 咫尺天地——小幅油画作品展, 北京画院美术馆, 北京, 中国

2021 北京画院迎春画展, 北京画院美术馆, 北京, 中国

2020 绘画不死——线上展览, 库艺术

成都高新区盛通街16号天府长岛29栋2号

[www.shanghaigalleryofart.com](http://www.shanghaigalleryofart.com)

2020 一幅画的诞生——北京画院画家作品展，北京画院美术馆，北京，中国

2020 自·长物志——第五届苏州金鸡湖双年展主题展，苏州，中国

2020 孤岛 (The Island) ——2020 艺讯网线上展览第三期 (Reflecting the Sharing Moment | Section Three)，中央美院艺讯网英文版

2019 第 38 届马德里国际当代艺博会，马德里会展中心，马德里，西班牙

2019 艺术成都博览会，静草画室，成都，中国

2019 无声的面孔从这里飘过——岳敏君 罗敏 袁武作品展，伦比略宫艺术博物馆，古巴

2019 镜·艺术和 Ta 的朋友们，境·艺术空间，成都，中国

2019 心灵之光——当代名家邀请展及庆祝中华人民共和国成立 70 周年特展，济宁市美术馆，济宁，中国

2019 又见白鹭飞——中国当代名家邀请展及湖州美术馆开馆展，湖州美术馆，湖州，中国

2019 境界·遇见经典——油画名家邀请展，乐山市美术馆，乐山，中国

2018 第 37 届马德里国际当代艺博会，马德里会展中心，马德里，西班牙

2018 视·界——2018 中国当代女性艺术研究展，炎黄艺术馆，北京，中国

2018 她们，我们——2018 女性艺术邀请展，成都市美术馆，成都，中国

2018 静草画室收藏展——第一回，静草画室，成都，中国

2018 锦绘第二回：弥散与停留——陈淑霞 罗敏 朱雅梅 杨燕来纸上作品展，静草画室，成都，中国

2018 艺术深圳 深圳会展中心 6 号馆米格画廊，深圳，中国

2018 第二十六届马德里当代平面艺术博览会，马德里会展中心，马德里，西班牙

2018 第十回中日美术交流展，北京画院美术馆，北京，中国

2017 马德里国际当代国际艺博会，马德里会展中心，马德里，中国

2017 艺术北京，全国农业展览馆，北京，中国

2017 锦绘：闫平、章燕紫、罗敏、彭薇四人展，静草画室，成都，中国

2017 第十三届中艺博国际画廊博览会，国家会议中心，北京，中国

2016 艺术深圳，深圳会展中心，深圳，中国

2016 首届中国美术馆收藏青年艺术家作品展，中国美术馆，北京，中国

2016 游·日记——毛里求斯暨 5 週年回顾，蓝顶美术馆，成都，中国

2016 对景成三人——女性艺术研究展，马奈草地美术馆，北京，中国

2016 咫尺天地——小幅油画作品展，北京画院美术馆，北京，中国



# 语言成为审美的踪迹

## ——罗敏近期的绘画

何桂彦

在罗敏较为早期的创作中，艺术家侧重于现实性的题材，注重主题，强调叙事，并且以具象性的语言为主。在近期的创作中，艺术家明显调整了自己的创作方向：从对外部现实的关照转向个人内心的情感表达，从强调主题性转向绘画行为的日常性，从具象的描述性语言转向书写性。以《花间集》《游春记》系列为代表，先前的现实主义题材被以花鸟、植物等为对象的主题所取代。在中国的绘画传统中，花鸟画不仅有完备的发展谱系，更积淀着东方的、古典时期的审美趣味。罗敏钟情于花鸟，在绘画中描绘梅、兰、竹、菊，不仅因为这些题材承载着东方化的自然意识，而且，还被赋予了浓郁的人文气息。

对于罗敏来说，题材的转变与语言的转向几乎是同步的。就拿作品中花卉、植物的处理来说，既符合西方绘画的审美习惯，也有中国传统绘画的韵味，既有再现的、写实的，也有写意的、表现性的。语言在传统与当代之间不断的转换，不管是西方的还是东方的、或具象或表现，互为参照，相得益彰。当然，语言的转向既涉及到修辞，最终也会主宰画面的趣味。在最新的作品中，观众一方面会感受到厚重的笔触，油画媒介所形成的肌理；另一方面，画面中也有大量的类似于传统中国画中的“飞白”，以及纯粹的线性表达。总体来说，新作更强调诗化的语言、意象的表达，追求逸笔草草，直抒胸臆。可以看到，罗敏希望立足于当代文化的语境，积极地寻求对传统的绘画与视觉资源予以转换，注重审美趣味向传统、向东方化的审美观念的回归。

当然，在另一些作品中，罗敏也十分重视作品的观念表达。比如，在《川南忆》系列中，画面时常会出现各种类似于“拼贴”的色块与图像。这些色块既对画面进行分割，也制造了不同的视觉区域。图像既是一种提示，使其与个人的记忆或生活经历相关，同时，它让时间凝固，使其定格于画面。所谓的观念化，在于语言成为了审美的踪迹，既是一种视觉的提示，也让叙事的连贯性被迫中断。事实上，语言的观念化与语言转向的背后，实质源于罗敏自身艺术追求的变化。在语言与修辞的层面，罗敏希望既与传统相连，又使其具有当代气息。减弱社会学的叙事，源于对绘画性的倚重。对绘画性的捍卫，也是希望绘画走向纯粹，即绘画只关乎绘画自身。如此以来，绘画创作犹如修禅，如果剥离掉语言，那么，绘画完全成为一种个人化的行为。通过《花间集》《川南忆》《心经》等系列作品，绘画的推进本质上是罗敏不断与自然、与生命、与自我的一次次对话。虽然本次展览以小幅纸本为主，但它们以点构成面，从微观出发，让我们可以近距离感受到艺术家的语言变化与创作轨迹。

（批评家、策展人、四川美院艺术人文学院教授）

2021年12月13日于四川美院虎溪校区

# 《花间集》系列作品



梅兰竹菊

Plum, orchid, bamboo and chrysanthemum

布面油画

oil on canvas

150x150 cm x2

2017-2018



花鸟图册No.1

Flower and Bird Atlas No.1

纸本设色

watercolor and ink on paper

44x30cm

2018





## 花鸟图册No.2

Flower and Bird Atlas No.2

## 纸本设色

watercolor and ink on paper

44x28cm

2018



花鸟图册No.3

Flower and Bird Atlas No.3

纸本设色

watercolor and ink on paper

57x24cm

2019



花鸟图册No.4

Flower and Bird Atlas No.4

纸本设色

watercolor and ink on paper

57x21cm

2019



## 花鸟图册No.5

Flower and Bird Atlas No.5

## 纸本设色

watercolor and ink on paper

77x72cm

2019





花鸟图册No.6

Flower and Bird Atlas No.6

纸本设色

watercolor and ink on paper

58x43cm

2018



## 蜻蜓4

纸本设色

watercolor and ink on paper

20x80cm

2020

# 《忆川南》系列作品



我们和妈妈No.2  
Mother and Us No.2

布面油画  
oil on canvas  
80x200cm  
2018





## 不爱红妆爱武妆

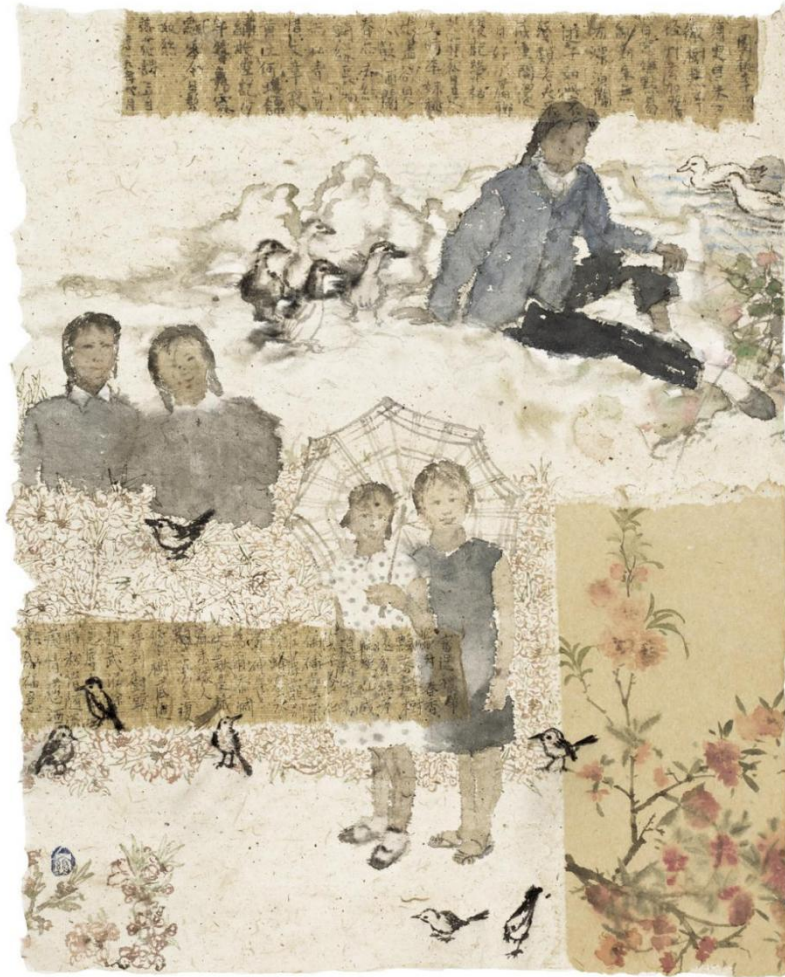
Revolutionary Young Females

## 纸本设色

watercolor and ink on paper

43x25cm

2017



姐妹No.3

Sisters No.3

纸本设色

watercolor and ink on paper

43x34cm

2020



敏和莉No.3

Min and Li No.3

纸本设色

watercolor and ink on paper

28x45cm

2018





敏和莉No.4

Min and Li No.4

纸本设色

watercolor and ink on paper

20x36cm

2019





敏和莉No.5

Min and Li No.5

纸本设色

watercolor and ink on paper

37x38cm

2020



## 骑木马

Riding a Wooden Horse

## 纸本设色

watercolor and ink on paper

19x19cm

2019



我们和妈妈 No.7

Mother and Us No.7

纸本设色

watercolor and ink on paper

19x19cm

2018



我和妈妈 No.1

Mother and Us No.1

纸本设色

watercolor and ink on paper

68x135cm

2018





我们和妈妈 No.4

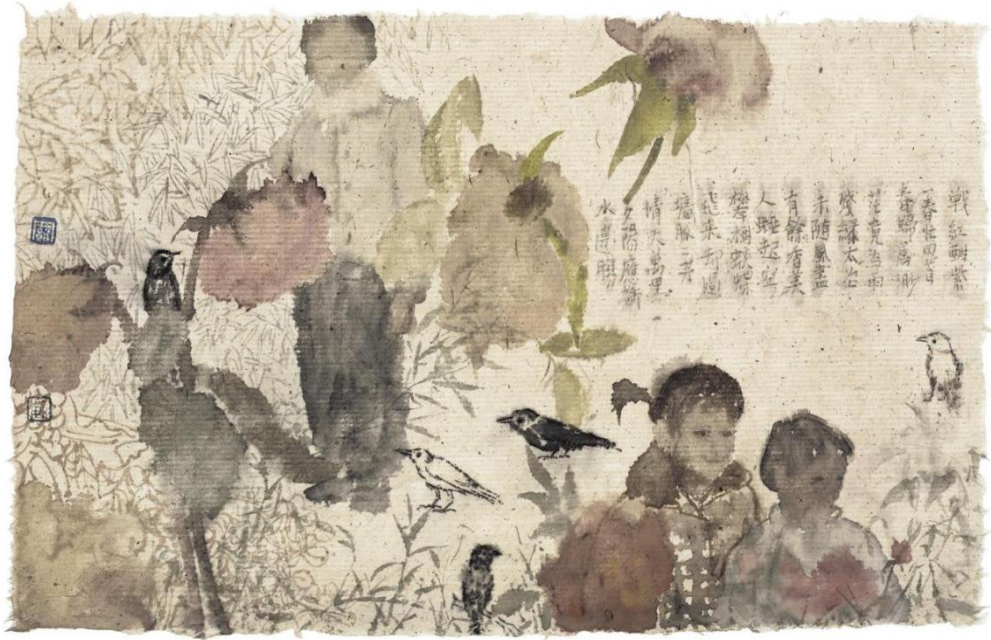
Mother and Us No.4

纸本设色

watercolor and ink on paper

35x35cm

2020



我们和妈妈 No.5

Mother and Us No.5

纸本设色

watercolor and ink on paper

19x31cm

2020



姐妹 No.1

Sisters No.1

纸本设色

watercolor and ink on paper

57x24cm

2019

# 《游春记》系列作品





春游No.2

Spring tour No.2

纸本设色

watercolor and ink on paper

58x86cm

2018



春游No.3

Spring tour No.3

纸本设色

watercolor and ink on paper

86x58cm

2018





春游No.11

Spring tour No.11

纸本设色

watercolor and ink on paper

27x45cm

2018



春游No.7

Spring tour No.7

纸本设色

watercolor and ink on paper

38x28cm

2020





春游No.9

Spring tour No.9

纸本设色

watercolor and ink on paper

49x40cm

2020



春游No.10

Spring tour No.10

纸本设色

watercolor and ink on paper

28x45cm

2020



春游No.13

Spring tour No.13

纸本设色

watercolor and ink on paper

27x45cm

2018





春游No.18

Spring tour No.18

纸本设色

watercolor and ink on paper

78x70cm

2020





## 七月的日记

Diary of July

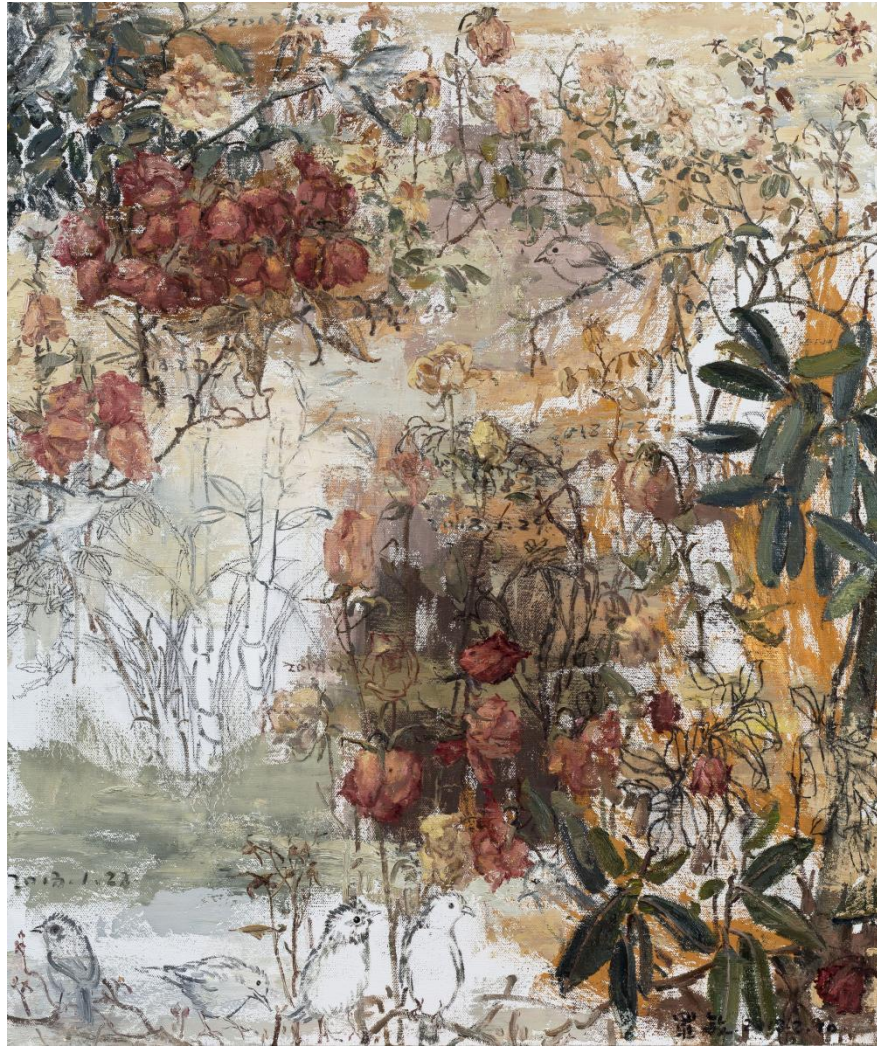
### 纸本设色

watercolor and ink on paper

38x37cm

2018

# 其它油画系列作品



隐秘的时间和线索No.5

布面油画  
120x100cm  
2017





像风一样自由

布面油画  
120x100cm  
2017





心经 No.3

布面油画  
200x150cm  
2015



2021年伊始,沪申画廊更名“SGA沪申画廊”,英文代称SGA(Space & Gallery Association),即空间与画廊联合,成都分部的设立,代表了SGA沪申画廊布局国内外分部工作开启。经营策略方面,除继续举办高质量的学术展览外,发现和培育新的艺术家、帮助其成长也是重点内容之一,此外SGA还将着力于同国内外知名时尚潮流品牌的合作。未来,SGA沪申画廊将成为时尚的前沿、最具代表性的艺术活动荟萃之地,以及关于艺术的交流、交易中心,为公众呈现艺术与时尚相结合的完美诠释,将“艺术”融于日常生活。

From 2021 forth, Shanghai Gallery of Art shall embark on a new initiative as Space & Gallery Association (SGA), a pluralistic conference of art space and commercial gallery. With the expansion of our latest branch in Chengdu, Sichuan Province. SGA aims to build and uphold our rich history in educational exhibitions, to identify and nurture new artistic talents, and to collaborate with domestic and internationally recognized and respected curators, critics and institutions. It is our agenda to become the leading quarter in fashion and touchstone for artistic programmes. SGA commits to present our public a platform where art, fashion and lifestyle converge; a home where art is the heart of life.

### 上海 Shanghai

参观时间:周二至周日(周一休息)10:00 – 20:30

具体地址:成都市高新区盛通街天府长岛29栋2号

Hours : Tue – Sunday 10:00 – 20:30 (Closed on Mondays)

Address : THREE ON THE BUND 3F,  
No.3 Zhong Shan Dong Yi Rd,  
Shanghai 200002, China

### 成都 Chengdu

参观时间:周二至周日(周一休息)10:00 – 18:30

具体地址:成都市高新区盛通街天府长岛29栋2号

Hours : Tue – Sunday 10:00 – 18:30 (Closed on Mondays)

Address : No.2, Building 29, Tianfu Changdao,  
No.16 Shengtong Street, Gaoxin District,  
Chengdu, China

联系电话:8621-6321-5757(上海)/8628-6809-4155(成都)

电子邮箱:sga@on-the-bund.com

官方网址:www.shanghaigalleryofart.com

Telephone number: 8621-6321-5757(Shanghai)/8628-6809-4155(Chengdu)

E-mail:sga@on-the-bund.com

Website:www.shanghaigalleryofart.com



关注我们



Follow us